

Revêtement bitumineux épais

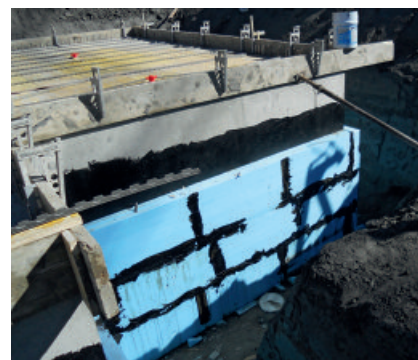
PCI Barrapren

pour murs extérieurs de caves et fondations



Domaines d'application

- Pour les murs et les sols.
- Pour l'intérieur et l'extérieur.
- Pour l'étanchement de surfaces en béton verticales et horizontales recouvertes de terre contre les eaux stagnantes et les eaux d'infiltration (fondations, murs de soutènement, caves, garages souterrains, etc.).
- Collage de panneaux de drainage et d'isolation thermique en mousse synthétique.
- Protection contre les eaux souterraines agressives vis-à-vis du béton (acide humique).



Etancher et coller de l'isolation thermique avec le revêtement épais PCI Barrapren.

Caractéristiques de produit

- 1 composant.
- Prêt à l'emploi.
- Etanche à l'eau.
- Sans solvants.
- Utilisable sur du **béton récent**.
- **Ponte les fissures**.
- Mise en oeuvre **manuelle** ou au pistolet.
- Bonne **adhérence** sur un support mat humide.
- Séchage **rapide**, bonne résistance à la pluie.
- Bonne résistance aux **intempéries**, au **vieillessement** et à la **pourriture**.

CE	
0432.0767	
PCI Augsburg GmbH Piccardstraße 11 D-86159 Augsburg 15 DE0157/01	
PCI Barrapren (DE0157/01) EN 15814:2011+A2:2014	
Revêtements bitumineux épais modifiés aux polymères pour imperméabilisation EN 15814 CB2-W1-C1	
Réaction au feu	Classe E
Etanchéité à l'eau	W1
Apptitude à ponter les fissures	CB2
Résistance à l'eau	Conforme
Flexibilité à basse température	Conforme
Stabilité dimensionnelle	Conforme
Résistance à haute température	Conforme
Résistance à la compression	C1
Durabilité	Conforme

Caractéristiques de mise en œuvre/caractéristiques techniques

Caractéristiques technologiques

Matériau de base	bitume et caoutchouc
Consistance	pâteuse
Masse volumique à 20 °C	env. 1,0 g/cm ³
Couleur	brun (noir après séchage)
Épaisseur de couche par application	env. 1,5 mm
Consommation **	2 couches de 1,5 kg/m ² chacune, 3 kg/m ² pour env. 1,8 mm de film sec
Température de mise en œuvre	+ 5 °C à + 30 °C
Coefficient de diffusion de la vapeur d'eau	env. 30'000 (valeur μ)
Temps de durcissement*	
- Truelle dentelée, séchage intermédiaire	env. 3 heures
- Pistolage, séchage intermédiaire	env. 2 heures
- Surfaces horizontales	env. 24 heures
- Épaisseur totale de 3 mm (état humide)	env. 2 - 4 jours
Conditionnement	seau de 30 kg, Numéro de commande 3075. fût de 200 kg, Numéro de commande 3744.
Conditions et durée de stockage	Dans l'emballage d'origine, au sec et au frais, mais à l'abri du gel 12 mois.
Élimination	déchets spéciaux, code VVS 2240

*pour une température de + 20 °C et une humidité relative de l'air de 60 %.

** La consommation comme revêtement en bitume selon la norme DIN EN 15814: 2 couches de 2,5 kg/m² pour 3 mm d'épaisseur de couche sèche.

Préparation du support

Peuvent entrer en ligne de compte pour le support en béton à texture étanche, classe de résistance minimale C 15, un enduit du groupe de mortiers > M 10 selon EN 998-2 et norme DIN 1053 maçonnerie en briques de terre cuite, en briques silico-calcaires, en parpaings creux de béton léger ou de béton, béton cellulaire.

Le support doit être sain, plan et présenter une surface à fins pores.

Il doit être exempt de nids de gravier, retassures, fissures et arêtes, poussière, goudron, brai, huile de coffrage, anciennes peintures ou autres couches susceptibles d'altérer l'adhérence.

Le support sera sec ou tout au plus légèrement humide. Casser les arêtes. Arrondir les gorges et rainures (aussi bien horizontales que verticales).

Réaliser à cet effet des arrondis à la bouteille d'un rayon d'au moins 4 cm avec PCI Polyfix plus L.

Pour les murs en sous-sol maçonnés et surtout les maçonneries à double paroi, protéger le couronnement des murs de cave non recouverts par une dalle contre les infiltrations d'eau avant de procéder aux travaux d'étanchement.

Après obturation des trous dans le couronnement de la maçonnerie, appliquer un mortier de ciment à la spatule avec PCI Barraseal ou PCI Barrapren par exemple.

Surtout avec des caves maçonnées, il arrive souvent, pendant les travaux de gros œuvre, que la rangée inférieure de briques sur la dalle de fondation soit entièrement détrempeée par de l'eau stagnante. Pour éviter ce détrempage inadmissible, un étanchement intermédiaire avec PCI Barraseal ou PCI Seccoral est indispensable: après exécution d'un arrondi à la bouteille, spatuler la zone de transition entre la dalle de fondation et les murs de cave

avec PCI Barraseal ou PCI Seccoral.

Le spatulage doit aller de la face frontale de la dalle au moins jusqu'à l'arête supérieure de la première rangée de briques en passant par l'arrondi pour éviter une action de l'eau au revers de l'étanchement PCI Barrapren.

La compensation des inégalités ainsi que l'obturation des poches, cavités et joints > 5 mm peut s'effectuer moyennant un spatulage avec PCI Nanocret FC ou PCI Nanocret R2, ou encore en appliquant un enduit du groupe de mortiers > M10 selon EN 998-2.

Les produits utilisés (par exemple pour l'exécution de la moulure creuse ou de l'étanchement intermédiaire) doivent entièrement durcir avant de procéder aux travaux d'étanchement.

Mise en œuvre

1 PCI Barrapren est un produit prêt à l'emploi qui peut s'appliquer sur le support humecté mat à l'aide d'une spatule dentée ou d'un pistolet approprié.

2 Appliquer PCI Barrapren en deux couches à raison de 1,5 kg/m² par couche. L'application s'effectue avec une spatule dentelée. Appliquer la première couche avec le côté dentelé de la spatule et lisser. La deuxième couche est appliquée analogue à la première couche.

3 Pour renforcer l'étanchéité au droit des joints de travail, des angles et des

arêtes, incorporer des bandes de treillis PCI Gewebbahn dans la première couche encore fraîche.

4 Appliquer la deuxième couche dès que la première couche présente une résistance suffisante, pour les surfaces horizontales dès qu'elles sont praticables.

5 Pendant l'application, protéger PCI Barrapren contre la pluie.

6 Pour les grandes surfaces (> 200 m²), cela vaut la peine d'utiliser un pistolet. L'application s'effectue également en deux couches à raison de 1,5 kg/m² par couche.

7 Au droit des joints, à savoir par exemple joints de dilatation, de séparation ou de raccordement, ainsi que dans les zones fortement menacées de fissuration, incorporer une bande d'étanchéité PCI Pecitape 250 à la couche. A cet effet, spatuler PCI Barrapren sur 2 mm d'épaisseur de part et d'autre du joint. Presser ensuite la bande d'étanchéité PCI Pecitape 250 dans la couche fraîche (ne pas utiliser d'outil pointu ou tranchant) et appliquer - finalement PCI Barrapren à la spatule jusqu'à l'épaisseur de couche désirée.

Protection de revêtement

Protéger les surfaces traitées avec PCI Barrapren contre les détériorations, par exemple lors du remblayage de la fouille, par la mise en place d'éléments de drainage appropriés. Le remblayage de la fouille peut seulement se faire

après le durcissement du revêtement. Des basses températures et une humidité élevée de l'air ralentissent le durcissement. Les gravats, le gravillon et la pierraille ne conviennent pas pour exécuter un remblayage. Pour les

surfaces horizontales, des couches supplémentaires telles qu'une chape sur couche de désolidarisation, etc. peuvent être appliquées sur le revêtement terminé après environ 5 jours.

Ecologie/élimination

A l'état liquide, PCI Barrapren est polluant pour les eaux et ne peut pas être envoyé à l'égout, dans les cours

d'eau ni dans le sol. PCI-Barrapren doit être préparé et éliminé dans les règles de l'art.

Isolation des murs enterrés

Sur le revêtement PCI Barrapren entièrement durci, on peut appliquer des plaques d'isolation (p. ex. Styrodur, FINA-X etc.) par le procédé de collage

ponctuel. Pour le collage, utiliser PCI Barrapren ou PCI Pecimor DK (colle pour plaques d'isolation). Il ne faut pas que de l'eau agisse sur les points de

collage aussi longtemps que ceux-ci n'ont pas complètement durci.

Précautions d'emploi

- La consommation comme revêtement en bitume selon la norme DIN EN 15814: 2 couches de 2,5 kg/m² pour 3 mm d'épaisseur de couche sèche.
- PCI Barrapren ne convient pas pour des applications dans le domaine de l'eau potable ainsi que pour l'étanchement intérieur de piscines.
- L'action de l'humidité au revers de la couche n'est pas tolérable, par

- exemple dans le cas d'une maçonnerie détrempeée.
- Les couches de protection appliquées sur une étanchéité finie peuvent seulement l'être après le séchage complet de la couche bitumineuse épaisse.
- Utiliser PCI Pecimor 2K sur des supports munis d'anciennes peintures ou enductions bitumineuses.

- Eviter les charges ponctuelles et linéaires ainsi que les sollicitations qui peuvent nuire au bon fonctionnement de l'étanchéité du fait d'enfoncements.
- Des dommages peuvent se produire lorsqu'une pluie battante vient solliciter une couche qui n'a pas encore eu le temps de durcir.

Précautions d'emploi

- Eviter un contact direct avec des produits de jointoiment.
- Ne pas remblayer les fouilles avec des gravats, du gravillon ou de la pierraille. Il y aurait risque de détérioration de l'étanchement.
- Remplir et compacter par couches les fouilles creusées dans un terrain non cohésif afin d'éviter des tassements.
- Nettoyer les outils avec beaucoup d'eau immédiatement après utilisation, le produit séché ne peut plus être enlevé que par grattage mécanique.
- PCI Barrapren ne doit pas s'utiliser comme étanchement sous le niveau permanent de la nappe souterraine.

Conseils de prudence

Produit traité conformément au règlement (EU) n° 528/2012: Contient du biozid (agent conservateur en pot) N, N'-Methylenbismorpholin. Tenir hors de

portée des enfants. Porter des gants de protection, protéger les yeux en cas d'éclaboussures. Si la dispersion atteint les yeux, rincer abondamment avec de

l'eau. Si l'irritation persiste, consulter un ophtalmologue et présenter l'étiquette du récipient.

Ecologie/élimination

A l'état liquide, PCI Barrapren est polluant pour les eaux et ne doit pas être déversé dans les canalisations d'eaux usées, ni dans les cours d'eau

ou dans le sol. PCI-Barrapren doit être correctement éliminé ou recyclé dans les règles de l'art.



PCI Augsburg GmbH
Niederlassung Österreich
Biberstraße 15 · Top 22
1010 Wien
Tel. +43 (1) 51 20 417
Fax +43 (1) 51 20 427

www.pci-austria.at

PCI Bauprodukte AG
Im Tiergarten 7, 8055 Zürich
Tel. +41 (58) 958 21 21
Fax +41 (58) 958 31 22
www.pci.ch



Les conditions de travail sur chantier et les domaines d'application de nos produits sont très variables. Dans les informations de produit, nous ne pouvons donner que des directives générales de mise en oeuvre. Celles-ci sont conformes au niveau de nos connaissances actuelles. L'utilisateur est tenu de vérifier l'aptitude et la possibilité d'application pour le but envisagé. Pour les cas d'application qui ne sont pas expressément repris dans l'information de produit sous «Domaines d'application», l'utilisateur est tenu de demander l'assistance technique de PCI. Si l'utilisateur applique le produit en dehors du domaine d'application de l'information de produit sans demander l'assistance technique préalable de PCI, il est responsable des dommages éventuels résultants. Tous les plans, descriptions, photographies, données, rapports, poids etc.

mentionnés dans le présent document peuvent changer sans avertissement et ne constituent pas des caractéristiques de produits convenues contractuellement. Les droits de propriété éventuels ainsi que les lois et stipulations existantes doivent être respectés par le destinataire de nos produits sous sa propre responsabilité. La mention de dénominations commerciales d'autres entreprises ne constitue pas une recommandation et n'exclut pas l'utilisation d'autres produits similaires. Sauf en cas de faute grave (intention délictueuse ou négligence), nous déclinons toute responsabilité en cas d'indications incomplètes ou incorrectes dans nos documentations d'information; les revendications éventuelles au titre de la responsabilité de produit n'en sont pas affectées..