

# Profix® PIT Verbundmörtel

PIT 150, PIT-S 280, PIT 345, PIT 380

## Beschreibung

Beim Profix PIT Injektionssystem handelt es sich um einen hochfesten, schnellbindenden 2-Komponenten Kunstharzmörtel. Beim Auspressen mit der Ausdrückpistole werden die zwei Komponenten, Harz und Härter, in dem auf die Kartusche aufgesetzten Statikmischer zusammengeführt und gemischt. Der Verbundmörtel ist erst aktiviert, wenn die austretende Mörtelmasse gleichmäßig grau gefärbt ist. Nicht gleichmäßig grau gefärbter Mörtel bindet nicht ab und darf nicht für Verankerungen verwendet werden.

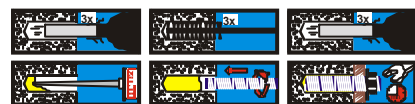
Nach Beendigung der Montage Statikmischer auf der Kartusche aufgesetzt lassen.

## Handhabung Kartusche

1. Verschlusskappe entfernen
2. Statikmischer aufschrauben, Kontrolle ob Mischspirale vorhanden ist.
3. Kartusche in passende Auspresspistole einlegen. Mörtel auspressen bis die austretende Masse gleichmäßig grau gefärbt ist. Nicht gleichmäßig grau gefärbter Mörtel bindet nicht ab und darf nicht für Verankerungen verwendet werden.
4. Nach Beendigung der Montage Statikmischer auf der Kartusche aufgesetzt lassen.

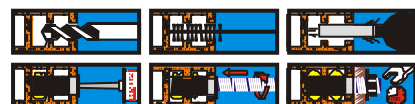
## Montageanleitung in Vollbaustoffen

1. Bohrlloch gründlich reinigen, d. h. 3 x ausblasen, 3 x ausbürsten, 3 x ausblasen.
2. Verbundmörtel vom Bohrlochgrund her mit der erforderlichen Mörtelmenge füllen. Bei Bohrlochweiten > 200 mm ist ein Verlängerungsrohr auf den Statikmischer aufzusetzen.
3. Verankerungselement unter leichter Drehbewegung bis zum Bohrlochgrund einsetzen.
4. Kontrolle ob Überschussmörtel am Bohrlochmund sichtbar ist. Nur so ist gewährleistet, dass das Bohrlloch genügend verfüllt ist.
5. Nach Aushärtezeit Anbauteil anbringen.



## Montageanleitung in Lochsteinen

1. Bohrlloch gründlich reinigen d.h. 1 x ausbürsten, 1 x ausblasen.
2. Siebhülse bündig in den tragenden Lochstein einstecken.
3. Verbundmörtel vom Bohrlochgrund her mit der erforderlichen Mörtelmenge füllen. Die erforderliche Mörtelmenge kann der nachfolgenden Tabelle entnommen werden.
4. Verankerungselement unter leichter Drehbewegung auf die ganze Siebhülsenlänge einsetzen.
5. Nach Aushärtezeit Anbauteil anbringen.



## Setzdaten und Füllmengen in Lochsteinen

| Siebhülse     | Best.-Nr. | Ankerstange | d <sub>0</sub> | h <sub>1</sub> | Skalenteile |
|---------------|-----------|-------------|----------------|----------------|-------------|
| PIT-SH 12x50  | 240 140   | M6-M6       | 12             | 50             | 5           |
| PIT-SH 16x85  | 240 240   | M8-M10      | 16             | 85             | 12          |
| PIT-SH 16x130 | 240 300   | M8-M10      | 16             | 130            | 16          |
| PIT-SH 20x85  | 240 400   | M12-M14     | 20             | 85             | 15          |

## Sicherheitshinweise

**R36/37/38:** Reizt die Augen, Atmungsorgane und die Haut. **R43:** Allergierisiko durch Hautkontakt möglich. **S2:** Darf nicht in die Hände von Kindern gelangen. **S3:** Kühl aufbewahren. **S26:** Bei Berührung mit den Augen sofort gründlich mit Wasser abspülen und einen Arzt konsultieren. **S28:** Bei Berührung mit der Haut sofort mit viel Wasser und Seife abwaschen. **S37/39:** Bei der Arbeit geeignete Schutzhandschuhe und Schutzbrille / Gesichtsschutz tragen.

## Reaktionsverhalten

| Temperatur im Verankerungsgrund | °C   | +40° | +30° | +20° | +5° | 0°  | -5° |
|---------------------------------|------|------|------|------|-----|-----|-----|
| Verarbeitungszeit               | Min. | 2    | 4    | 7    | 20  | 60  | 120 |
| Aushärtezeit                    | Min. | 15   | 25   | 30   | 120 | 240 | 420 |

## Achtung!

- Trocken lagern +5°C - +25°C, vor UV-Licht schützen
- Verfallsdatum beachten.
- Montageanleitung beachten.
- Wenn Verarbeitungszeit überschritten, neuen Statikmischer verwenden.

## Profix AG

CH-4414 Füllinsdorf  
 ☎ +41(0)61 906 60 40  
 Fax +41(0)61 906 60 49  
[info@pro-fix.ch](mailto:info@pro-fix.ch)  
[www.pro-fix.ch](http://www.pro-fix.ch)

220.030318

# Profix® PIT Mortier chimique

PIT 150, PIT-S 280, PIT 345, PIT 380

## Description

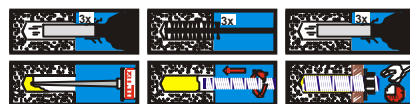
Le système d'injection Profix PIT est un mortier de résine synthétique à deux composants à haute résistance et prise rapide. Les deux composants, résine et durcisseur sont rassemblés et mélangés dans le mélangeur statique placé sur la cartouche par de leur expulsion du pistolet. Le mortier chimique n'est activé que lorsque la masse de mortier qui s'échappe est uniformément colorée en gris. Les car touches qui ne sont pas entièrement consommées peuvent être ré-utilisées ultérieurement en changeant le mélangeur statique. Le mortier chimique convient pour des ancrages sans effet d'expansion de pièces fileté, fers d'armature, douilles à filetage intérieur, etc. dans tous les matériaux de construction pleins. Une passoire PIT-SH doit être utilisée en supplément pour les ancrages dans des briques creuses et des matériaux poreux.

## Manipulation de la cartouche

1. Enlever le bouchon.
2. Visser le mélangeur statique, contrôler que la spirale de mélange soit en place.
3. Placer la cartouche dans le pistolet adapté. Presser le mortier jusqu'à ce que la masse qui s'échappe soit uniformément colorée grise. Un mortier non uniformément coloré gris ne prend pas et ne doit pas être utilisé pour des ancrages.
4. Une fois le montage terminé, laisser le mélangeur statique sur la cartouche.

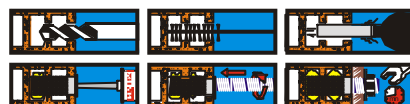
## Instructions de montage dans des matériaux pleins

1. Nettoyer à fond le trou percé, c'est-à-dire le souffler 3 x, le brosser 3 x, le souffler 3 x.
2. Remplir le trou de mortier chimique à partir du fond du trou en appliquant la quantité nécessaire. En cas de profondeurs de trous supérieures à 200 mm, un tube de prolonge doit être fixé sur le mélangeur statique.
3. Fixer l'élément d'ancrage avec un léger mouvement de rotation jusqu'au fond du trou percé.
4. Contrôler que du mortier en excès soit visible à l'embouchure du trou. Ce n'est que de cette façon que l'on peut garantir que le trou soit suffisamment rempli.
5. Fixer l'élément de montage après le temps de durcissement.



## Instructions de montage dans des briques creuses

1. Nettoyer le trou percé à fond, c'est-à-dire le brosser 1 x, le souffler 1 x.
2. Introduire la passoire à fleur de la brique creuse poreuse.
3. Remplir le trou de mortier chimique à partir du fond du trou en utilisant la quantité de mortier nécessaire. La quantité de mortier nécessaire peut être tirée du tableau ci-dessous.
4. Monter l'élément d'ancrage avec un léger mouvement de rotation sur la totalité de la longueur de la douille-tamis.
5. Fixer l'élément de montage après le temps de durcissement.



## Données de pose et quantités de remplissage dans des briques creuses

| Douille à tamis | N° de code | Barre d'ancrage | d <sub>0</sub> | h <sub>1</sub> | Degrés de l'échelle |
|-----------------|------------|-----------------|----------------|----------------|---------------------|
| PIT-SH 12x50    | 240 140    | M6-M6           | 12             | 50             | 5                   |
| PIT-SH 16x85    | 240 240    | M8-M10          | 16             | 85             | 12                  |
| PIT-SH 16x130   | 240 300    | M8-M10          | 16             | 130            | 16                  |
| PIT-SH 20x85    | 240 400    | M12-M14         | 20             | 85             | 15                  |

## Instructions de sécurité

**R36/37/38:** Irrite les yeux, les organes respiratoires et la peau. **R43:** Risque d'allergie possible par contact avec la peau. **S2:** Tenir hors de la portée des enfants. **S3:** A conserver au frais. **S26:** En cas de contact avec les yeux, rincer abondamment à l'eau et consulter un oculiste. **S28:** En cas de contact avec la peau laver immédiatement avec beaucoup d'eau et de savon. **S37/39:** Porter des gants et lunettes de protection / une protection du visage adéquats pendant le travail.

## Réaction

| Température au fond de l'ancrage | °C   | +40° | +30° | +20° | +5° | 0°  | -5° |
|----------------------------------|------|------|------|------|-----|-----|-----|
| Fond de l'ancrage                | Min. | 2    | 4    | 7    | 20  | 60  | 120 |
| Durée de durcissement            | Min. | 15   | 25   | 30   | 120 | 240 | 420 |

## Avertissement

- Stocker au sec +5°C - +25°C, protéger à la lumière UV
- Observer la date de péremption.
- Observer les instructions de montage.
- Utiliser un nouveau mélangeur statique lorsque le temps de mise en oeuvre est écoulé.

## Profix AG

CH-4414 Füllinsdorf  
 ☎ +41(0)61 906 60 40  
 Fax +41(0)61 906 60 49  
[info@pro-fix.ch](mailto:info@pro-fix.ch)  
[www.pro-fix.ch](http://www.pro-fix.ch)

220.030318

# Profix® PIT Bonding Mortar

PIT 150, PIT-S 280, PIT 345, PIT 380

## Description

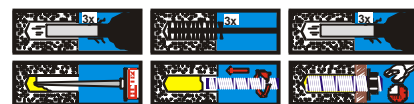
The Profix PIT Injection System is a high-strength, quick curing two-component resin mortar. When squeezed out from the pressure gun, the two components, resin and hardener, are brought into contact with a static mixer on the cartridge and mixed. The bonding mortar is activated when the escaping bonding mortar turns an even colour of grey. Not fullyused cartridges can be used again by replacing the cured static mixer. The bonding mortar is suitable for anchoring free from expansion pressure, threaded parts, rebars, internal threaded sleeves etc. in all types of solid material. For anchoring in cored block or perforated brick and porous material, use a PIT-SH mesh sleeve.

## Handling the Cartridge

1. Remove cap.
2. Screw static mixer onto cartridge. Check whether mixer spiral is attached.
3. Place cartridge into pressure gun of suitable size. Press out mortar until escaping compound has an even grey colour. Unevenly coloured mortar will not bond. Do not use this mortar for anchorages.
4. On completion of work, leave static mixer on cartridge.

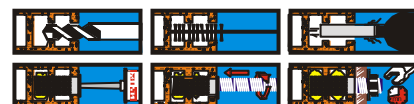
## Instructions for Use in Solid Materials

1. Clean drill hole thoroughly, i.e. blow out 3 times, brush out 3 times, blow out 3 times.
2. Fill drill hole with sufficient amount of mortar from hole bottom upwards. If drill holes are longer than 200mm, attach extension tube on static mixer.
3. Insert anchoring element through to hole bottom. Rotate anchoring element slowly while inserting.
4. Check whether excess mortar is visible at drill hole mouth. This ensures that drill hole is filled sufficiently.
5. After curing time, mount attachment part.



## Instructions for Use in Core Block/Perforated Brick

1. Clean drill hole thoroughly, i.e. brush out 1 time, blow out 1 time.
2. Insert mesh sleeve flush in anchoring core block/perforated brick.
3. Fill drill hole with sufficient amount of mortar from hole bottom upwards. Refer to table below for amount of mortar required.
4. Insert anchoring element along entire length of mesh sleeve. Rotate anchoring element slowly while inserting.
5. After curing time, mount attachment part.



## Settlement Data and Filling Amounts in Core Block/Perforated Brick

| Mesh sleeve   | Order No. | Anchor rod | d <sub>0</sub> | h <sub>1</sub> | Scale div. |
|---------------|-----------|------------|----------------|----------------|------------|
| PIT-SH 12x50  | 240 140   | M6-M6      | 12             | 50             | 5          |
| PIT-SH 16x85  | 240 240   | M8-M10     | 16             | 85             | 12         |
| PIT-SH 16x130 | 240 300   | M8-M10     | 16             | 130            | 16         |
| PIT-SH 20x85  | 240 400   | M12-M14    | 20             | 85             | 15         |

## Safety Instructions

**R36/37/38:** Irritates eyes, respiratory organs and skin. **R43:** Risk of allergic reactions on contact with skin. **S2:** Keep away from children. **S3:** Store in cool place. **S26:** If products comes into contact with eyes, flush eyes thoroughly with copious amounts of water and consult a doctor. **S28:** If product comes into contact with skin, wash off immediately with copious amounts of water and soap. **S37/39:** Always wear protective gloves and protective goggles or face mask when handling product.

## Response

| Temperature in anchorage base | °C   | +40° | +30° | +20° | +5° | 0°  | -5° |
|-------------------------------|------|------|------|------|-----|-----|-----|
| Processing time               | Min. | 2    | 4    | 7    | 20  | 60  | 120 |
| Curing time                   | Min. | 15   | 25   | 30   | 120 | 240 | 420 |

## Warning

- Store in dry place at +5°C to +25°C, shelter from UV light
- Check use-by date before use.
- Follow instructions for use.
- If processing time is exceeded, use new static mixer.

## Profix AG

CH-4414 Füllinsdorf  
 ☎ +41(0)61 906 60 40  
 Fax +41(0)61 906 60 49  
[info@pro-fix.ch](mailto:info@pro-fix.ch)  
[www.pro-fix.ch](http://www.pro-fix.ch)

220.030318