

# **KITE**



## **AUFBAU - UND VERWENDUNGSANLEITUNG**



### **DEUTSCH**

#### **ATTENZIONE: ITALIANO**

Il montaggio e l'utilizzo del dispositivo di sicurezza è consentito soltanto dopo che il montatore e l'utilizzatore hanno letto le istruzioni di montaggio e d'uso originali nella lingua del proprio paese.

#### **ACHTUNG: DEUTSCH**

Die Montage und die Verwendung der Sicherungseinrichtung ist erst zulässig, nachdem der Monteur und der Anwender die Original Aufbau- und Verwendungsanleitung in der jeweiligen Landessprache gelesen hat.

#### **ATTENTION: ENGLISH**

Assembling and using of the safety product is only allowed after the assembler and user read the original installation and application instruction in his national language.

#### **ATTENTION! : FRANÇAIS**

Le montage et l'utilisation du dispositif de sécurité ne sont autorisés qu'après lecture par le monteur et par l'utilisateur de la notice d'origine de montage et d'utilisation dans la langue du pays concerné.

#### **ATENCIÓN: ESPAÑOL**

No está permitido montar ni usar el dispositivo de protección antes de que el montador y el usuario hayan leído las instrucciones de montaje y uso originales en la lengua del respectivo país.

#### **ATENÇÃO: PORTUGUÊS**

A montagem e o uso do dispositivo de fixação apenas é permitido depois de o técnico de montagem e o utilizador terem lido as Instruções de montagem e uso genuínas nas suas respectivas língua nacionais.

#### **РУ – ВНИМАНИЕ: РОССИЯ**

Монтаж и эксплуатация предохранительного устройства разрешается только после того, как монтер и пользователь прочли оригинал инструкции по монтажу и применению на соответствующем официальном языке.

## SICHERHEITSHINWEISE

- Rothoblaas KITE ist eine Anschlagereinrichtung zum Auffangen und zur Verhinderung von Abstürzen für geneigte, horizontale und vertikale Flächen aus Holz, Beton und Stahl.
- Gesundheitliche Einschränkungen (Herz- und Kreislaufprobleme, Medikamenteneinnahme, Alkohol) können die Sicherheit des Benutzers bei Arbeiten in der Höhe beeinträchtigen.
- Rothoblaas KITE darf nur von geeigneten, fachkundigen Personen aufgebaut werden, die mit dem Dachsicherheitssystem nach dem aktuellen Stand der Technik vertraut sind. Das System darf nur von Personen montiert bzw. benutzt werden, die mit dieser Gebrauchsanleitung sowie mit den vor Ort geltenden Sicherheitsvorschriften vertraut, körperlich bzw. geistig gesund und auf PSA (Persönliche Schutzausrüstung) der Kategorie 3 gegen Absturz geschult sind.
- Es muss ein Plan vorhanden sein, der Rettungsmaßnahmen bei allen möglichen Notfällen berücksichtigt, die während der Arbeit auftreten könnten.
- Vor Arbeitsbeginn müssen Maßnahmen getroffen werden, damit keine Gegenstände von der Arbeitsstelle nach unten fallen können. Der Bereich unter der Arbeitsstelle (Bürgersteig, etc.) ist freizuhalten.
- Es dürfen keine Änderungen an der Anschlagereinrichtung vorgenommen werden.
- Die Monteure müssen sicherstellen, dass der Untergrund für die Befestigung der Anschlagereinrichtung geeignet ist. Im Zweifelsfall oder bei anderen Untergrundtypen als in dieser Anleitung vorgesehen, ist ein Statiker hinzuzuziehen.
- Sollten Unklarheiten während der Montage auftreten, ist unbedingt Kontakt mit dem Hersteller aufzunehmen.
- Die Abdichtung der Dacheindeckung hat fachgerecht nach den einschlägigen Richtlinien zu erfolgen.
- Edelstahl darf nicht mit Schleifstaub oder Stahlwerkzeugen in Berührung kommen, dies kann zu Korrosionsbildung führen.
- Die fachgerechte Befestigung des Sicherungssystems am Bauwerk muss durch Fotos der jeweiligen Einbausituation dokumentiert werden.
- Rothoblaas KITE darf nicht als Anschlagereinrichtung für eine horizontale Seilsicherung nach EN 795 C verwendet werden.
- Beim Zugang zum Dachsicherungssystem sind die Positionen der Anschlagereinrichtungen durch Pläne (z. B.: Skizze der Dachdraufsicht) zu dokumentieren.
- Bei Überlassung des Sicherungssystems an externe Auftragnehmer sind die Aufbau- und Verwendungsanleitungen schriftlich zu bestätigen.
- Rothoblaas KITE wurde als Anschlagereinrichtung zur Personensicherung entwickelt und darf nicht für andere Zwecke verwendet werden. Es dürfen niemals undefinierte Lasten an das Sicherungssystem gehängt werden.

- Die Befestigung am Rothoblaas KITE geschieht durch den Augbolzen stets mit einem Karabiner nach EN 362 und muss mit einer persönlichen Schutzausrüstung entsprechend EN 361 (Auffanggurt), EN 363 (Auffangsysteme), EN355 (Bandfalldämpfer) und EN 354 (Verbindungsmittel) verwendet werden. Zusätzlich können Höhensicherungsgeräte nach EN 360 verwendet werden.
- Es können durch die Kombination einzelner Elemente der genannten Ausrüstungen Gefahren entstehen, indem die sichere Funktion eines der Elemente beeinträchtigt werden kann (jeweilige Gebrauchsanweisungen beachten!).
- Vor Verwendung ist das gesamte Sicherungssystem auf offensichtliche Mängel durch Sichtkontrolle (z.B.: lose Schraubverbindungen, Verformungen, Abnutzung, Korrosion, defekte Dacheindichtung, etc.) zu prüfen.
- Es dürfen nur Verbindungsmittel verwendet werden, die geeignet und für die entsprechende Kantenausführung (scharfe Kanten, Trapezblech, Stahlträger, Beton, etc.) geprüft sind. Dies gilt analog für Höhensicherungsgeräte nach EN 360.
- Rothoblaas KITE kann sich unter Belastung plastisch verformen.
- Bei Beanspruchung der Anschlageneinrichtung durch Absturz oder bei bestehenden Zweifeln hinsichtlich ihrer sicheren Funktion ist das Sicherungssystem sofort dem Gebrauch zu entziehen, die Anschlageneinrichtung durch eine fachkundige Person zu überprüfen (schriftliche Dokumentation) und eventuell auszutauschen.
- Es ist notwendig, die Anschlageneinrichtung so zu planen, zu positionieren, zu montieren und zu benutzen, dass sowohl das Fallrisiko, als auch die mögliche freie Fallstrecke auf ein Mindestmaß beschränkt wird bzw. nicht vorhanden ist.
- Bei Verwendung einer Absturzsicherungseinrichtung ist es notwendig, in der Gebrauchsanweisung der PSA den erforderlichen Freiraum am Arbeitsplatz unterhalb des Benutzers vor jeder Verwendungsgelegenheit zu überprüfen, damit bei einem Absturz ein Aufprall auf den Erdboden oder auf ein anderes Hindernis verhindert werden kann.
- Es wird mindestens alle 12 Monate (EN 365) eine periodische Überprüfung der Anschlageneinrichtung durch eine fachkundige Person empfohlen. Diese Überprüfung ist in dem beiliegenden Prüfprotokoll zu dokumentieren.
- Bei Verkauf der Anschlageneinrichtung außerhalb des ursprünglichen Bestimmungslandes ist es notwendig, dass die Aufbau- und Verwendungsanleitung in der jeweiligen Landessprache zur Verfügung gestellt wird.
- Extreme Temperaturen, scharfe Kanten, Chemikaleinwirkungen, elektrische Einflüsse, Abrieb, Einschnitte, klimatische Einwirkungen, Pendelbewegungen beim Fallen und andere extreme und nicht vorgesehene Gefährdungen können die Funktion der Ausrüstung beeinträchtigen.
- Bei normalen Einsatzbedingungen wird eine Gewährleistung auf alle Bauteile für 2 Jahre gegen Fertigungsfehler gewährt. Wird das Sicherungssystem jedoch in besonders korrosiven Atmosphären eingesetzt, kann sich diese Frist verkürzen. Im Belastungsfall (Sturz, Schneedruck, etc.) erlischt der Gewährleistungsanspruch auf jene Bauteile die energieabsorbierend konzipiert wurden bzw. sich eventuell verformen und somit getauscht werden müssen.

## ANWENDUNG

Zugelassen als Anschlagereinrichtung für geneigte, horizontale und vertikale Flächen aus Holz, Beton und Stahl **für 1 Person** mit persönlicher Schutzausrüstung nach EN 361 und folgende Absturzsicherungssysteme entsprechend EN 363.

- Rückhalte- und Arbeitsplatzpositionierungssysteme (EN 358)
- Auffangsysteme (EN 353-2)
- Verbindungsmittel (EN 354) mit Falldämpfer (EN 355)
- Höhensicherungsgeräte (EN 360)

Für die sichere Anwendung sind die jeweiligen Angaben der PSA-Hersteller zu beachten.

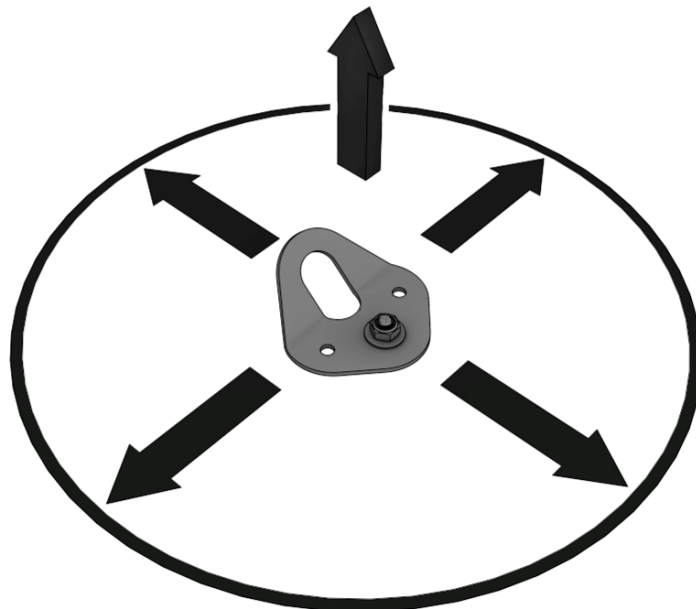
## NORMEN

Rothoblaas KITE wurde nach **EN 795/A:2012** geprüft und nach **PSA RL 89/686/EWG** zertifiziert.

Baumustergeprüft nach **PSA RL 89/686/EWG § 10** und Kontrollprüfungen nach **PSA RL 89/686/EWG § 11A** durchgeführt von **notified body TÜV Süd CE0123** (TÜV Süd Product Service GmbH, Ridlerstr.65, 80339 München)

Rothoblaas KITE ist eine Anschlagereinrichtung nach **EN 795/A:2012** für geneigte, horizontale und vertikale Flächen aus Holz, Beton und Stahl.

Die Einrichtung wurde am jeweiligem Befestigungsuntergrund in alle Belastungsrichtungen getestet.



## FUNKTION


Rothoblaas KITE ist eine Anschlagereinrichtung, die auf den statisch geprüften Untergrund (Bsp. tragende Dachkonstruktion) montiert und als Anschlagereinrichtung für persönliche Schutzausrüstungen verwendet wird.

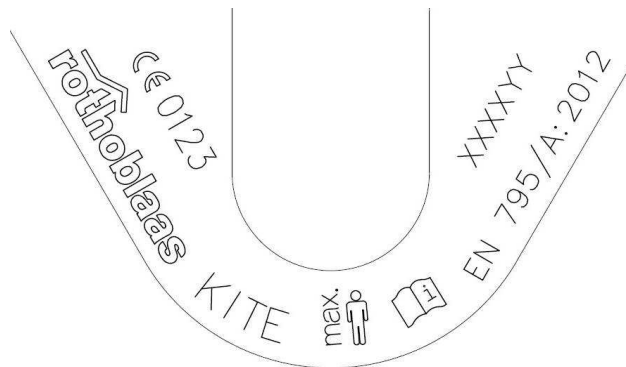
## MATERIAL

Rothoblaas KITE ist aus Edelstahl 1.4016 – AISI 430 gefertigt.

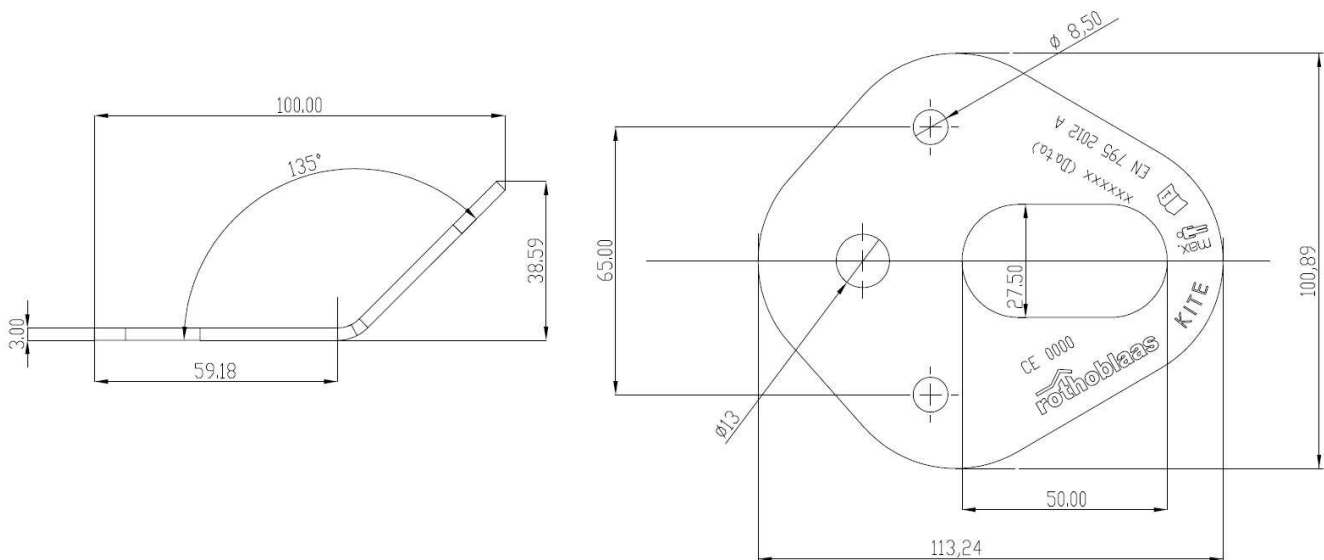
## AUFCHRIFTEN UND MARKIERUNGEN

Auf der Anschlagereinrichtung müssen folgende Informationen vorhanden sein:

- **Typenbezeichnung:** Rothoblaas KITE
- **Nummer(n) der entsprechenden Norm(en):** EN 795/A:2012
- **Maximale Benutzeranzahl:** 1 Person
- **Name oder Logo des Herstellers/Vertreibers:** ROTHOBLAAS
- **Seriennummer und Baujahr des Herstellers:** XXXXYY (XXXX=Los-Nr. – YY=Jahr)
- **Zeichen, dass die Gebrauchsanleitung zu beachten ist:** 



## ABMESSUNGEN



## VERTRIEB UND ENTWICKLUNG

Rotho Blaas srl - Etschweg 2/1 - 39040 Kurtatsch (BZ)  
[www.rothoblaas.com](http://www.rothoblaas.com)

## MONTAGE AUF HOLZSTRUKTUR:

Holzsparrendimension mind. 100x100 mm – mind. Holzgüte GL24H (nach EN 14080)

Grundvoraussetzung ist eine statisch tragfähige Struktur. Im Zweifelsfall ist ein Statiker hinzuziehen.

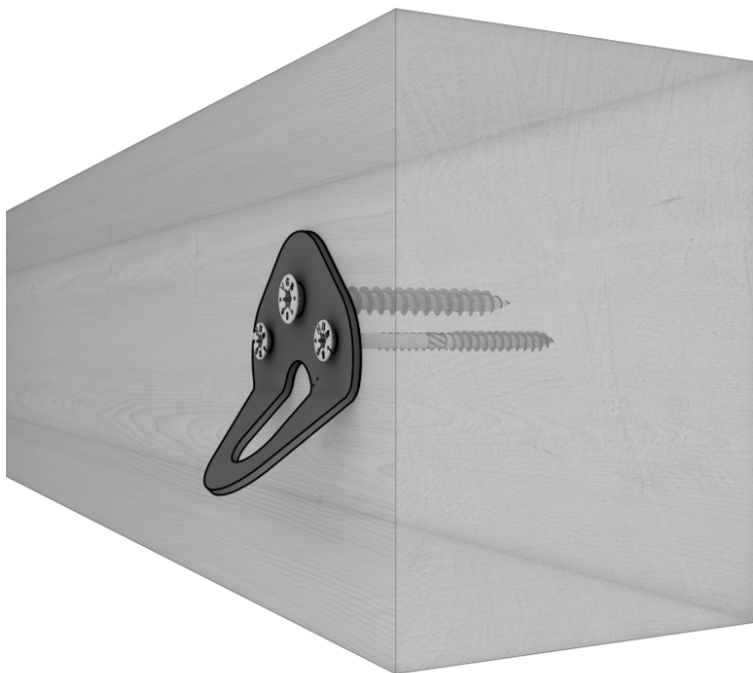
**Für die Befestigung der Anschlagereinrichtung am Untergrund vorgesehene Schrauben:**

**2** Holzbauschrauben **HBS** Ø 8 mm, Länge: 100 mm – 500 mm mit oder ohne Unterlegscheibe **+ 1** Vollgewindeschraube **VGS** Ø 11 mm, Länge: 100 mm – 600 mm mit oder ohne Unterlegscheibe

### ACHTUNG:

Je nach Struktur sind verschiedene Befestigungsschrauben erforderlich. Es müssen unter Beachtung der Mindesteindringtiefe in die tragende Struktur unbedingt passende **Holzbauschrauben HBS** und **Vollgewindeschrauben VGS** verwendet werden!

Diese sind erhältlich bei:  
Rotho Blaas srl - Etschweg 2/1 - 39040 Kurtatsch (BZ)  
[www.rothoblaas.com](http://www.rothoblaas.com)



**Die Mindesteindringtiefe der Befestigungsschrauben im tragenden Holz muss 100 mm betragen.**

Rothoblaas KITE immer mittig auf der Holzstruktur positionieren.

Die Befestigung erfolgt mittels **2 Holzbauschrauben HBS Ø 8 mm** und **1**

**Vollgewindeschraube VGS Ø 11**. Die Länge der Schrauben muss so gewählt werden dass die Mindesteindringtiefe eingehalten wird.

Die Anordnung der Schrauben muss wie im vorherigen Beispielbild erfolgen.

Achtung: Die Schrauben müssen mittig in der Struktur eindringen.

# MONTAGE AUF BETONSTRUKTUR:

**mind. Betongüte C 20/25**

Grundvoraussetzung ist eine statisch tragfähige Struktur. Im Zweifelsfall ist ein Statiker hinzuziehen.

SCHWERLASTANKER FÜR BETON:  
Für gerissener und nicht gerissener Beton

**1 Stück FE210440 (12 X 103 mm) oder länger**

Herstellerangaben laut technischem Datenblatt:

**Bohrdurchmesser: 12mm**

**Min. Bohrtiefe: 90mm**

**Min. Randabstand: 105mm**

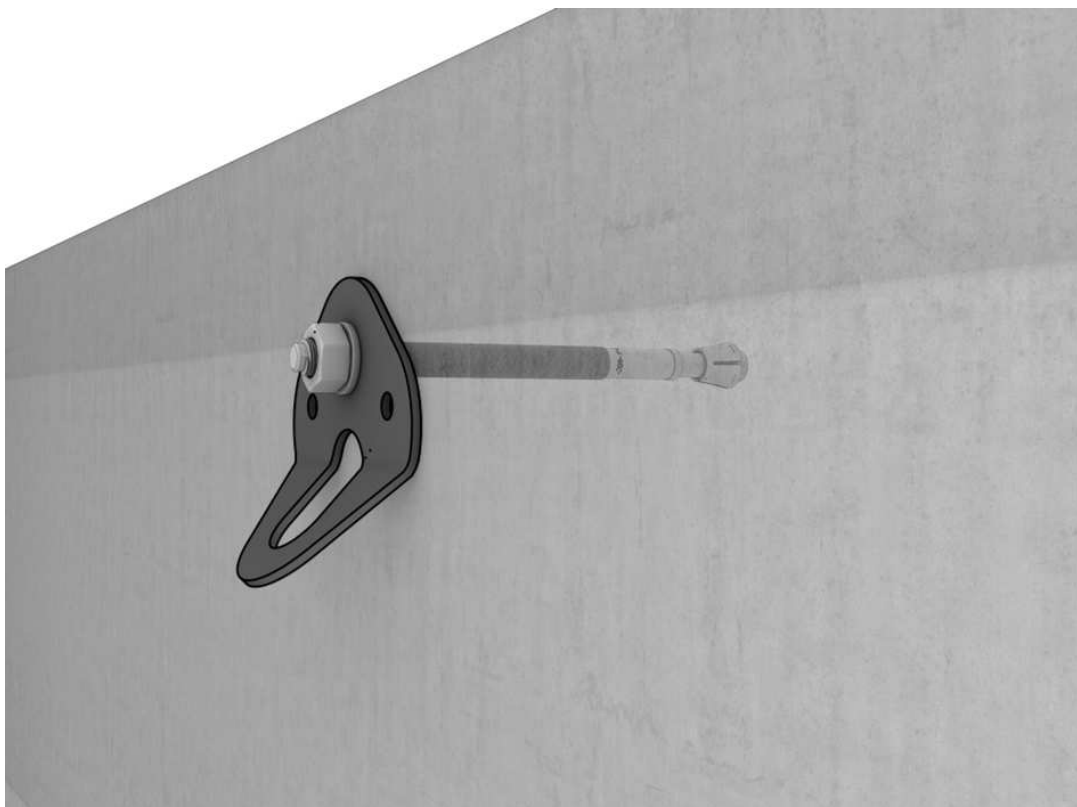
**Mindestbetonstärke: 140mm**

**Drehmoment: 50Nm**

## **ACHTUNG:**

Die Originalanleitungen des Herstellers der Befestigung sind zu beachten!

Diese Schwerlastanker sind erhältlich bei:  
Rotho Blaas srl - Etschweg 2/1 - 39040 Kurtatsch (BZ)  
[www.rothoblaas.com](http://www.rothoblaas.com)



# MONTAGE AUF STAHLSTRUKTUR:

mind. Stahlgüte S235JR

Grundvoraussetzung ist eine statisch tragfähige Struktur. Im Zweifelsfall ist ein Statiker hinzuziehen.

**1 Stück M12** Schraube Klasse 8.8 mit selbstsichernder Mutter

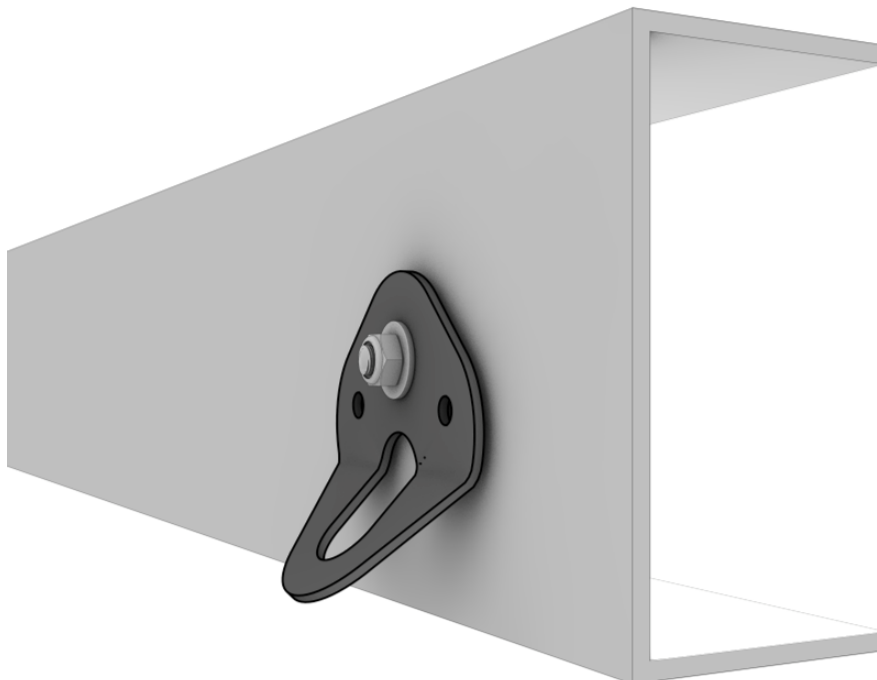
**Mindeststärke der Stahlstruktur: 5 mm**

**Bohrdurchmesser: 12,5 mm**

**Min. Randabstand: 25 mm**

Je nach Struktur sind verschiedene Befestigungsschrauben erforderlich. Es müssen unter Beachtung der fachgerechten Montage (mindestens 2mm Gewindeaustritt aus der Befestigungsmutter) **M12** Schrauben Klasse 8.8 verwendet werden!

Diese sind erhältlich bei:  
Rotho Blaas srl - Etschweg 2/1 - 39040 Kurtatsch (BZ)  
[www.rothoblaas.com](http://www.rothoblaas.com)



## ANMERKUNGEN

Alle in diesem Dokument wiedergegebenen Informationen und Abbildungen sind als indikativ zu betrachten und beziehen sich auf den aktuellen Stand der Technik (siehe Revisionsdatum auf der Vorderseite). Rothoblaas übernimmt keine Haftung für etwaige Fehler bei Druck, Verständnis, Auslegung usw. und betrachtet sich nicht als verantwortlich für zukünftige Änderungen und Entwicklungen z.B. normativer, gesetzgebender usw. Natur.



# Erklärung über die vorschriftsmäßige Montage der Anschlagseinrichtungen

**In Bezug auf den Einbau der Anschlagseinrichtungen gegen Absturz, montiert am Gebäude in:**

Straße/Platz: \_\_\_\_\_ Nr.: \_\_\_\_\_

Gemeinde: \_\_\_\_\_ PLZ: \_\_\_\_\_ Prov.: \_\_\_\_\_

**Der Unterzeichnete:** Vorname: \_\_\_\_\_ Nachname: \_\_\_\_\_

**Gesetzlicher Vertreter der Firma:** \_\_\_\_\_

mit Sitz in Straße/Platz: \_\_\_\_\_ Nr.: \_\_\_\_\_

Gemeinde: \_\_\_\_\_ PLZ: \_\_\_\_\_ Prov.: \_\_\_\_\_

**erklärt, dass die Einrichtungen**

EN 795	Menge	Modell	Hersteller	Seriennummer/Jahr
Typ A	<input type="checkbox"/>	_____	_____	_____
Typ C	<input type="checkbox"/>	_____	_____	_____
Typ D	<input type="checkbox"/>	_____	_____	_____
Typ E	<input type="checkbox"/>	_____	_____	_____

Befestigungselement	Größe/Qualität des Untergrunds	Einbautiefe	Ø Bohrung	Drehmoment
		mm	mm	Nm

**nach Herstellerangaben und Norm EN 795  
vorschriftsmäßig montiert worden sind**

und auf dem Dach entsprechend beigefügtem Projekt, erstellt von:

**Arch./Ing./Techn.** \_\_\_\_\_

nach den in dem beigefügten Berechnungsnachweis enthaltenen Anweisungen, erstellt von:

**Arch./Ing./ Techn.** \_\_\_\_\_

positioniert worden sind.

**Die Merkmale der Anschlagseinrichtungen, die Anweisungen zu deren vorschriftsmäßigen Verwendung und die Prüfprotokolle wurden hinterlegt beim:**

- Eigentümer des Gebäudes
- Verwalter

**Das Hinweisschild für das Absturzsicherungssystem ist angebracht in:**

- der Nähe jedes Zugangs
- .....



**Datum der Inbetriebnahme des Systems:** \_\_\_\_\_ **Datum der ersten Überprüfung:** \_\_\_\_\_

**Datum:** \_\_\_\_\_ **Monteur (Stempel und Unterschrift):** \_\_\_\_\_

Dem Eigentümer des Gebäudes obliegt es, die installierte Einrichtung in einem guten Zustand zu halten, um die notwendigen Festigkeits- und Beständigkeitseigenschaften dauerhaft beizubehalten. Die Wartung ist qualifiziertem Personal anzuvertrauen und unter den Bedingungen und in dem Zeitabstand durchzuführen, die vom Hersteller angegeben werden.

# Prüfprotokoll

<b>PROJEKT:</b>	
<b>PRODUKT:</b>	<b>SERIEN-NR./JAHR:</b>

<b>PERIODISCHE SYSTEMÜBERPRÜFUNG DURCHGEFÜHRT AM:</b>
---

<b>PRÜFPUNKTE:</b>	<b>FESTGESTELLTE MÄNGEL</b> (Mängelbeschreibung/Maßnahmen)
--------------------	---

<b>DOKUMENTATIONEN</b>	
<input type="checkbox"/> Aufbau- und Verwendungsanleitung	
<input type="checkbox"/> Abnahmeprotokoll	
<input type="checkbox"/> Dübelprotokolle	
<input type="checkbox"/> Fotodokumentationen	

<b>SICHTBARE TEILE DER ANSCHLAGEINRICHTUNG</b>	
--	--

<input type="checkbox"/> keine Verformung	
<input type="checkbox"/> keine Korrosion	
<input type="checkbox"/> Schraubverbindungen gesichert	
<input type="checkbox"/> Fester Sitz	
<input type="checkbox"/>	

<b>DACHEINDICHTUNG</b>	
------------------------	--

<input type="checkbox"/> keine Beschädigungen	
<input type="checkbox"/> keine Korrosion	

**Für die nächste Überprüfung vorgesehenes Datum:**

---

**Abnahmeergebnis:**

Die Sicherungsanlage entspricht der Aufbau- und Verwendungsanleitung des Herstellers und dem Stand der Technik. Die sicherheitstechnische Zuverlässigkeit wird bestätigt.

**Anmerkungen:**

---

---

---

**Sachkundige, mit dem Sicherungssystem vertraute Person:**

Name: \_\_\_\_\_ Unterschrift: \_\_\_\_\_