

KURZANLEITUNG DIGITALE OLIVE 3495

Heusser

Heusser

Konformitätserklärung

Hiermit erklärt die Schlossfabrik Heusser AG, dass die Digitale Olive 3495 den Richtlinien 2014/53/EU entspricht. Den vollständigen Text der EU-Konformitätserklärung finden Sie im Internet unter der folgenden Adresse: <http://www.heusser-schloss.ch>

Garantie

Nehmen Sie immer zuerst mit ihrem Fachhandel Kontakt auf, bevor Sie das Produkt einsenden. Die Garantiedauer beträgt 24 Monate ab Kaufdatum. Das defekte Produkt muss innerhalb von 2 Wochen an den Hersteller eingeschickt werden. Die Garantie erlischt in folgenden Fällen:

- Äussere Gewaltwirkung
- Unsachgemässe Verwendung/Wartung
- Nichteinhalten der Bedienungsanweisungen

Schlossfabrik Heusser AG
CH-4853 Murgenthal
09-2017

Tel. +41 62 918 24 00
Fax +41 62 918 24 10
www.heusser-schloss.ch
info@heusser-schloss.ch

1 SYSTEMÜBERSICHT/ PRODUKTBESCHREIBUNGEN

Allgemeine Beschreibung der Digitalen Olive 3495

Die Digitale Olive 3495 ist eine elektronische Zugangslösung für Möbelschränke, Rollläden und Schubladen. Das Produkt ist kompatibel zum Drehstangenschloss TERZA, zum Brandschutzschloss 3110T und weiteren Heusser Verschlusslösungen. Die Digitale Olive ist ein offenes System und mit allen Medien nach ISO 14443A, ISO 15693 und Legic prime kompatibel. So können Medien von Dormakaba, Sea, Glutz, Ewa, Assa Abloy, Salto und vielen mehr auf der Olive programmiert werden.

Verriegelungsarten/Wechsel zwischen Selbstverriegelung-Freepass Drehgriff

Der Drehgriff verfügt über zwei verschiedene Verschlussarten. Ab Werk befindet sich der Drehgriff in der Verschlussart „Selbstverriegelung“.

Selbstverriegelung	Freepass
Benutzermedium > 3s entriegelt > selbstständige Verriegelung	Benutzermedium > entriegelt > Benutzermedium > Verriegelung

1

Zum Ändern der Verschlussart auf „Freepass“:

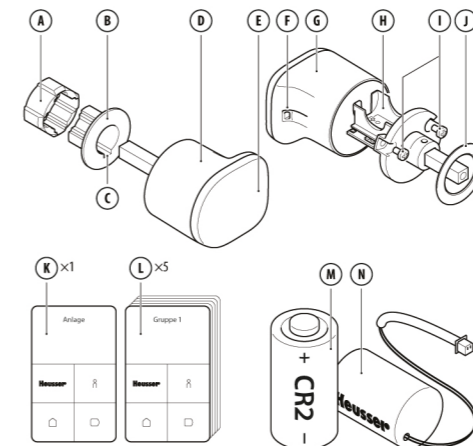
1. Lösen Sie die zwei Kreuzschlitzschrauben auf der Rückseite des Drehgriffs.
2. Ziehen Sie den schwarzen Träger vorsichtig aus dem Gehäuse.
3. Bringen Sie den Schalter mit einer Fingerspitze oder einem kleinen Schraubenzieher in die Position "FP" (S für Selbstschliessend, FP für Freepass). **HINWEIS** Nach dem Verändern der Verschlussart sind die berechtigten Benutzer unbedingt über die Änderung zu informieren! Andernfalls kann ein Schrank ungewollt geöffnet bleiben.

Technische Daten

Systembezeichnung	Digitale Olive 3495
Funkfrequenz RFID Technologie	13.56 MHz
Bandbreite	450 kHz
Max. Leistung Output	45 mW
Anzahl Benutzer pro Drehgriff	50 Benutzer
Anzahl Zeitprofile	2 Profile
Letzte Zugriffe	30 Einträge
Betriebstemperaturbereich	+10°C bis +50°C
Max. relative Luftfeuchtigkeit	0 bis 90%, nicht kondensierend

2

Produktbestandteile



3

Optische und auditive Signale Drehgriff

LED/Ton	Signal	Bedeutung
	Kurzes gelbes Blinken	Programmieren
	Langes gelbes Blinken	Programmiermodus wird beendet. Voller Speicher (beim Hinzufügen der Benutzer)
	2-4 x gelbes Blinken	Batterie schwach – Austausch empfohlen
	Ab 5 x gelbem Blinken	Batterie kritisch – Austausch umgehend durchführen
	Viermaliges rotes Blinken	Nichtberechtigter Zugriff
Klicken des Schliesskeils		Verriegeln und Entriegeln

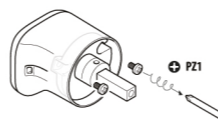
5

2 INBETRIEBNAHME UND PROGRAMMIERUNG DREHGRIFF

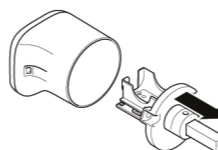
Batterie Einsetzen

Zum Einsetzen der CR2 Batterie:

1. Lösen Sie die zwei **Kreuzschlitzschrauben** mit einem PZ1 Schraubendreher.

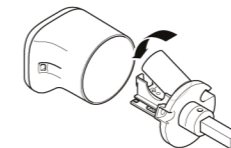


2. Ziehen Sie vorsichtig den **Batterieträger** aus dem Gehäuse.

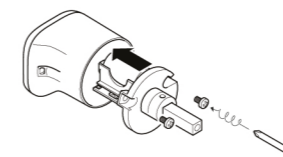


6

3. Setzen Sie die **Batterie** in der richtigen Polarität ein. **WARNUNG!** Es besteht Explosionsgefahr, wenn die Batterien nicht in der richtigen Polarität oder wenn Batterien eines falschen Typs eingesetzt werden. **HINWEIS** Die **Steckkontakte** dürfen nicht berührt werden, ansonsten ist eine einwandfreie Funktionalität nicht mehr gewährleistet.



4. Schieben Sie vorsichtig den **Batterieträger** in das **Gehäuse**. Befestigen Sie den **Batterieträger** mit den beiden Schrauben.



7

Drehgriff

- A. Reduktion
- B. Rosette
- C. Schliessnut der Rosette
- D. Drehgriff
- E. LED
- F. Notstromversorgung
- G. Gehäuse
- H. Batterieträger
- I. Kreuzschlitzschrauben (2x)
- J. Gleitscheibe blau

Medien

- K. Anlagenkarte (1x)
- L. Gruppenkarten (5x)

Stromversorgung

- M. CR2 Batterie
- N. Notstrombatterie

4

Initialisieren des Drehgriffs

Bevor der Drehgriff programmiert werden kann, muss er initialisiert werden. Zum Initialisieren des Drehgriffs:

1. Halten Sie die **Anlagenkarte** für 1s vor den **Drehgriff**. Sobald die Initialisierung gestartet ist, leuchtet die **LED** kurz gelb. **HINWEIS** Nur die Anlagenkarte darf als erstes vor den Drehgriff gehalten werden. Halten Sie keine andere Karte vor den Drehgriff.
2. Halten Sie eine **Gruppenkarte** für 1s vor den Drehgriff, die **LED** leuchtet kurz gelb. Wiederholen Sie diesen Vorgang für die anderen Gruppenkarten.
3. Halten Sie die **Anlagenkarte** für 1s vor den **Drehgriff**. Die Initialisierung ist beendet, die LED leuchtet lange gelb. **HINWEIS** Nach 20s Inaktivität wird die Initialisierung automatisch beendet. In diesem Fall muss erneut bei Schritt 1 begonnen werden.

HINWEIS Bei der Initialisierung sollten alle 5 Gruppenkarten auf den Drehgriff programmiert werden, damit später nicht ungewollt Benutzermedien oder fremde Medien als Gruppenkarten benutzt werden und nur die eigentlichen Gruppenkarten die Gruppenkartenberechtigung aufweisen.

8

Programmierung mit Programmierkarten - Benutzer verwalten

Mit den Gruppenkarten können Benutzermedien zu einer Gruppe hinzugefügt oder gelöscht werden. **HINWEIS** Jeder Benutzer muss zwingend einer Gruppe zugeordnet sein.

Zum Hinzufügen eines Benutzers zu einer Gruppe:

- Halten Sie die **Gruppenkarte**, zu der Sie einen Benutzer hinzufügen möchten, für 1s vor den **Drehgriff**. Sobald die Programmierung gestartet ist, leuchtet die **LED** kurz gelb.
- Halten Sie das erste Benutzermedium für 1s vor den **Drehgriff**, die **LED** leuchtet kurz gelb. Wiederholen Sie diesen Vorgang für die anderen Benutzermedien, die zu dieser Gruppe gehören. **HINWEIS** Ein langes Aufleuchten der gelben **LED** signalisiert einen vollen Speicher (bereits 50 Benutzer gespeichert). Es können nur durch Löschen vorhandener Benutzer weitere Benutzermedien hinzugefügt werden.
- Halten Sie die **Gruppenkarte** für 1s vor dem **Drehgriff**. Der Programmiermodus wird beendet und die **LED** leuchtet lange gelb.

HINWEIS Nach 20s Inaktivität muss bei Schritt 1 von neuem begonnen werden.

9

Die Drehgriffe werden wie folgt programmiert:

- Alle 4 Drehgriffe (ein Drehgriff pro Schrank) werden gem. Kap. 2 initialisiert.
- Für Schrank 1 wird mit der Gruppenkarte von Gruppe 1 der Badge von Hans berechtigt. Mit der Gruppenkarte von Gruppe 2 wird der Badge von Walter berechtigt.
- Für Schrank 2 werden mit der Gruppenkarte von Gruppe 2 die Badges von Walter und Beatrice berechtigt.
- Für Schrank 3 werden mit der Gruppenkarte von Gruppe 2 die Badges von Walter und Beatrice berechtigt. Mit der Gruppenkarte von Gruppe 3 werden die Badges von Johannes, Markus und Bettina berechtigt.
- Für Schrank 4 werden mit der Gruppenkarte von Gruppe 2 die Badges von Walter und Beatrice berechtigt. Mit der Gruppenkarte von Gruppe 4 wird der Badge von Nicole berechtigt.

HINWEIS Alternativ können auch alle Personen der gleichen Gruppe zugeordnet werden. Die Gruppen haben keinen Einfluss auf die Berechtigungen und dienen lediglich zur Gruppierung der Benutzer. Falls ein Benutzer seinen Badge verliert, müssen Dank der Gruppierung nur diejenigen Personen auf einem Drehgriff gelöscht werden, welche sich in der gleichen Gruppe befinden. Dies kann ein zeitlicher Vorteil sein, da nach dem Löschen nur Personen aus einer Gruppe wieder neu auf den Drehgriff programmiert werden müssen. Die anderen Berechtigungen bleiben bestehen.

14

Zum Löschen eines gespeicherten Benutzers:

- Halten Sie die **Gruppenkarte** für 1s vor den Drehgriff. Sobald die Programmierung gestartet ist, leuchtet die **LED** kurz gelb.
- Halten Sie das zu löschende Benutzermedium vor den Drehgriff, bis die gelbe **LED** zweimal blinkt. Dies dauert ca. 3s.
- Halten Sie die **Gruppenkarte** für 1s vor den Drehgriff. Der Programmiermodus wird beendet und die **LED** leuchtet lange gelb.

Zum Löschen aller Benutzer einer Gruppe:

- Halten Sie die entsprechende **Gruppenkarte** 10s vor den Drehgriff bis die gelbe **LED** zweimal blinkt. Alle Benutzer dieser Gruppe sind jetzt gelöscht.

10

3 WARTUNG UND REINIGUNG

HINWEIS Die Mechanik des Drehgriffs ist wartungsfrei und darf nicht geschmiert werden.

Batteriewechsel HINWEIS

- Um eine einwandfreie Funktion des Drehgriffs zu gewährleisten, sollte die Batterie alle 2 Jahre ausgetauscht werden bzw. spätestens sobald der Drehgriff eine Batteriewarnung signalisiert.
- Die Digitale Olive enthält elektronische Bauteile, die gegenüber elektrostatischer Entladungen (ESD) empfindlich sind. Berührungen durch Gegenstände oder Personen können zu einer elektrostatischen Entladung führen, die das Produkt und die Elektronik beschädigen oder zerstören können. Um das Risiko einer elektrostatischen Entladung zu vermeiden, sind die Handhabungshinweise und Empfehlungen nach EN 100015-1 zu beachten und zu befolgen.

Wechseln der Batterie:

- Halten Sie das Benutzermedium für 1s vor den Drehgriff. Der Drehgriff entriegelt sich. Drehen Sie die Olive und öffnen Sie die Schranktür.
- Drehen Sie den Drehgriff wieder in die horizontale Ausgangsposition zurück (D.h. der Schlossriegel ist ausgefahren)
- Lösen Sie die **Nusschraube** mit einem 2mm Inbusschlüssel.

15

Programmierung mit Programmierkarten - Gruppen verwalten

Bei der Inbetriebnahme des Drehgriffs haben Sie bereits alle 5 Gruppen auf den Drehgriff programmiert. Zu einem späteren Zeitpunkt können einzelne Gruppen gelöscht und neue hinzugefügt werden (max. 5 Gruppen).

Zum Löschen einer Gruppe:

- Halten Sie die **Anlagenkarte** für 1s vor den Drehgriff. Sobald die Programmierung gestartet ist, leuchtet die **LED** kurz gelb.
- Halten Sie die zu löschende **Gruppenkarte** ca. 10s vor den Drehgriff, bis die gelbe **LED** zweimal blinkt.
- Halten Sie die **Anlagenkarte** für 1s vor den Drehgriff. Der Programmiermodus wird beendet und die **LED** leuchtet lange gelb. **HINWEIS** Wenn eine Gruppe gelöscht wird, werden alle zu dieser Gruppe zugehörigen Benutzer ebenfalls gelöscht!

Zum Hinzufügen einer Gruppe:

- Halten Sie die **Anlagenkarte** für 1s vor den Drehgriff. Sobald die Programmierung gestartet ist, leuchtet die **LED** kurz gelb.
- Halten Sie die neue Gruppenkarte für 1s vor den Drehgriff. Sobald die Programmierung bestätigt ist, leuchtet die **LED** kurz gelb.
- Halten Sie die Anlagenkarte für 1s vor den Drehgriff. Der Programmiermodus wird beendet und die **LED** leuchtet lange gelb.

- Entfernen Sie den **Drehgriff**.
- Lösen Sie die beiden **Kreuzschlitzschrauben** mit dem PZ1 Schraubendreher.
- Ziehen Sie den **Batterieträger** vorsichtig aus dem Gehäuse.
- Entfernen Sie die Batterie.
- Setzen Sie die **Batterie** in der richtigen Polarität ein. **WARNUNG!** Es besteht Explosionsgefahr, wenn die Batterien nicht in der richtigen Polarität eingesetzt oder Batterien eines falschen Typs verwendet werden. **HINWEIS** Die **Steckkontakte** dürfen nicht berührt werden, da in diesem Fall ein einwandfreies Funktionieren nicht mehr gewährleistet ist. Die alte Batterie muss in Übereinstimmung mit den lokalen Bestimmungen entsorgt oder recycelt werden.
- Schieben Sie den **Batterieträger** vorsichtig in das **Gehäuse**. Befestigen Sie den **Batterieträger** mit den beiden **Kreuzschlitzschrauben**.
- Montieren Sie den **Drehgriff** an den Schrank. **HINWEIS** Die flache Seite des Drehgriffs zeigt auf die Bandseite.
- Verbinden Sie den **Drehgriff** mit einem 2mm Inbusschlüssel über die **Nusschraube** mit dem Schloss. Drehen Sie die **Nusschraube** so weit ein, bis der Widerstand zunimmt. Nach einer weiteren Umdrehung wird die Nusschraube mittels einer Vierteldrehung zurück entlastet. Der **Drehgriff** ist nun sicher mit dem Schloss verbunden.
- Entriegeln Sie den Drehgriff und schliessen Sie die Tür. Bei der Verschlussart Freepass müssen Sie den Drehgriff noch verriegeln.

16

Zurücksetzen des Drehgriffs

Das Zurücksetzen eines initialisierten Drehgriffs auf Werkseinstellung kann nur durch Fachpersonal durchgeführt werden. Der Anwender kann diese Funktion systembedingt nicht durchführen.

Programmierbeispiel: Spital

Das kleine Spital "Werde schnell wieder gesund" arbeitet bereits mit einem elektronischen Zutrittsystem. Jede Person hat bereits ihren eigenen Badge. Das Spital möchte nun das System Digitale Olive 3495 installieren, um den Zugang zu den Medikamentenschränken, den Schränken mit den technischen Geräten sowie den Reinigungsmaterialien etc. zu kontrollieren.

Nicht jeder erhält Zugang zu jedem Schrank. Im Spital arbeiten die folgenden Personen:

Technischer Support	Management	Ärzte	Reinigungs-personal	
Gruppe 1	Gruppe 2	Gruppe 3	Gruppe 4	Gruppe 5
Hans	Walter Beatrice	Johannes Markus Bettina	Nicole	Leer

12

Reinigung

Bitte beachten Sie Folgendes:

- Reinigen Sie das Gehäuse des Drehgriffs regelmässig und bei Bedarf mit handelsüblichem Reinigungs- und Desinfektionsmittel.
- Verwenden Sie keinen Alkohol (z. B. Spiritus), keine chemischen Reinigungsmittel oder Lösungsmittel, da diese die Kunststoffteile beschädigen könnten.
- Bringen Sie das Reinigungsmittel nicht direkt auf den Drehgriff auf, sondern auf einen weichen Lappen, mit dem der Drehgriff gereinigt werden kann.
- Die Mechanik des Drehgriffs ist wartungsfrei und darf weder geschmiert noch gereinigt werden.

Es gibt vier verschiedene Schränke im Spital. Diese Personen werden Zugang zu folgenden Schränken haben:

Schrank 1

- Hans Technischer Support, Gruppe 1
- Walter Management, Gruppe 2

Schrank 2

- Walter Management, Gruppe 2
- Beatrice Management, Gruppe 2

Schrank 3

- Walter Management, Gruppe 2
- Beatrice Management, Gruppe 2
- Johannes Ärzte, Gruppe 3
- Markus Ärzte, Gruppe 3
- Bettina Ärzte, Gruppe 3

Schrank 4

- Walter Management, Gruppe 2
- Beatrice Management, Gruppe 2
- Nicole Reinigungspersonal, Gruppe 4

13

4 FEHLERBEHEBUNG

Fehlersuche

Problem	Ursache	Lösung
Die Tür kann nicht verriegelt/ entriegelt werden/ Der Drehgriff funktioniert nicht mehr	Die Batterie des Drehgriffs ist leer	Entriegeln Sie den Drehgriff über die Notstromversorgung (siehe unten)
	Benutzermedium ist nicht hinzugefügt	Benutzer auf den Drehgriff programmieren

Entriegeln des Drehgriffs über die **Notstromversorgung**:

- Schieben Sie mit einem Schlitzschraubenzieher (Grösse 0) die Notstromabdeckung auf der Rückseite des Drehgriffs heraus.
- Schieben Sie den **Stecker** am Kabel der **Notstrombatterie** bis zum Anschlag in die Öffnung des Gehäuses hinein.
- Halten Sie ein berechtigtes Benutzermedium für 1s vor den **Drehgriff**. Der Drehgriff entriegelt sich. Öffnen Sie die Tür des Schrankes.
- Demontieren Sie den Drehgriff und ersetzen Sie die Batterie (siehe 'Batterie einsetzen').

17

18